

# ECOFLOW

EcoFlow RIVER 3 Plus

Uživatelská příručka





## O této příručce

- Tato uživatelská příručka se vztahuje na bateriovou stanici EcoFlow RIVER 3 Plus. Pojem „RIVER 3 Plus“ použitý v této příručce se vztahuje pouze k uvedené bateriové stanici řady EcoFlow RIVER.

- Upozorňujeme, že tato příručka může být aktualizována bez předchozího upozornění. Pokud čtete tuto příručku ve formátu PDF, vezměte laskavě na vědomí, že si ji můžete přečíst i online na stránkách podpory společnosti EcoFlow, kde získáte skutečně aktuální informace o stanicích a nejnovějších zkušenostech z jejich použití.

- Ilustrace a příklady v této příručce vycházejí z americké verze výrobku, přiměřeně se tedy jimi inspirojete při ovládání vaší skutečné verze. Dostupnost určitého příslušenství a funkcí popsaných v této příručce se může lišit v závislosti na vaší zemi nebo regionu.

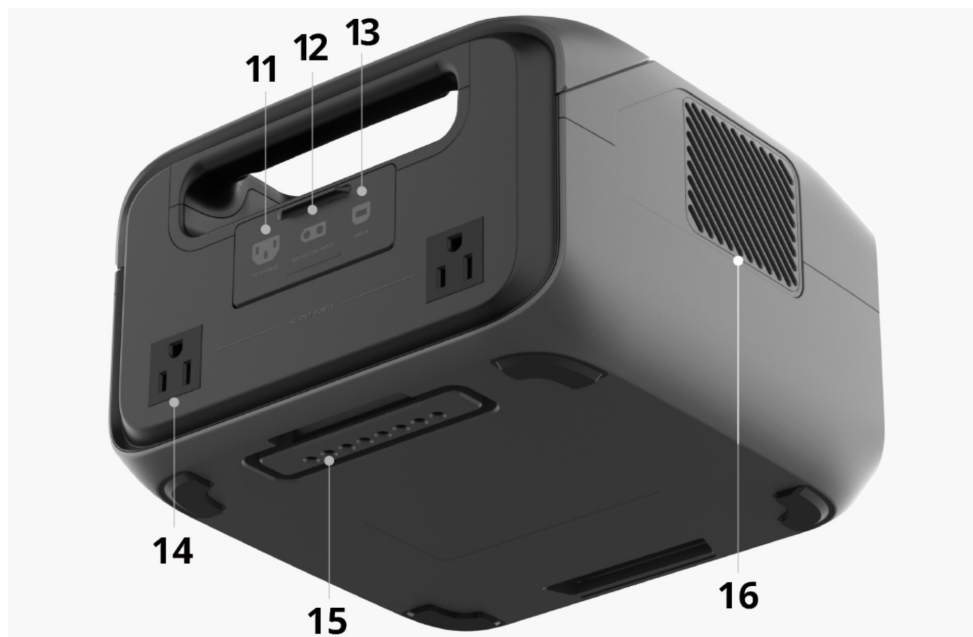
## Úvod

EcoFlow RIVER 3 Plus (dále jen „RIVER 3 Plus“, „bateriová stanice“, „stanice“ nebo „výrobek“) je bateriová stanice s baterií LiFePO4. Má více výstupů i možnosti nabíjení, aby co nejvíce vyhovovala vašim aktuálním potřebám.

## Popis



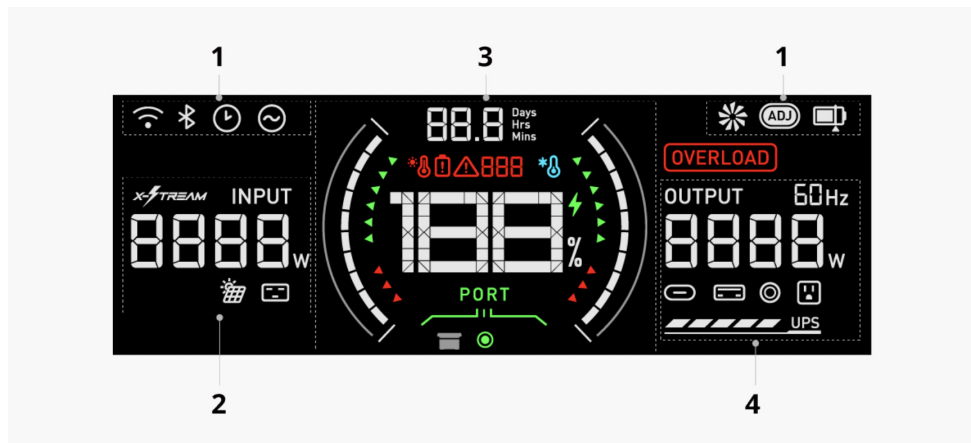
1. **Tlačítko DC výstupu** - Krátkým stisknutím zapnete/vypnete port DC výstupu.
2. **Výstupní DC port (zapalovač cigaret)** - Napájí spotřebiče se jmenovitým výkonem <126 W.
3. **Obrazovka displeje** - Zobrazuje stav baterie v reálném čase, vstupní výkon, výstupní výkon a další provozní ukazatele.
4. **Výstupní AC zásuvka** - Podporuje funkci X-Boost a napájí zařízení se jmenovitým výkonem <600 W. Typy a počty zásuvek střídavého proudu se mohou v jednotlivých zemích a regionech lišit. Berte prosím vždy v úvahu skutečnou verzi vaší konkrétní stanice.
5. **Tlačítko AC výstupu** - Krátkým stisknutím zapnete/vypnete výstupní AC zásuvku.
6. **Výstupní porty USB (USB-C / USB-A)** - Pro napájení telefonů, notebooků, herních konzolí nebo jiných zařízení.
7. **Tlačítko hlavního napájení** - Krátkým stisknutím bateriovou stanici zapnete, dlouhým stisknutím trvajícím cca 3 sekundy ji vypnete.
8. **Kontrolka hlavního napájení** - Po zapnutí stanice svítí bíle.
9. **Světelný pás** - Svítí teple žlutě a umožňuje tři režimy: stálý nízký jas, stálý vysoký jas a blikající vysoký jas.
10. **Tlačítko světelného pásu** - Krátkým stisknutím zapnete/vypnete světelný pás nebo přepnete režim.



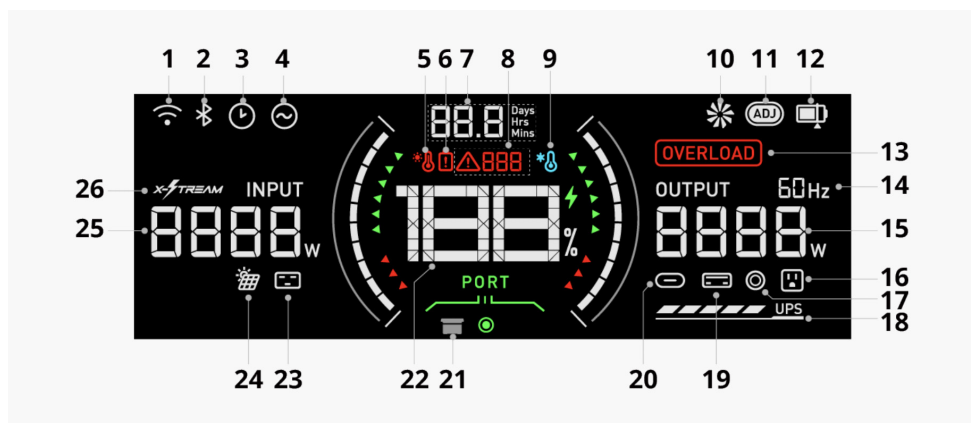
11. **Vstupní AC port** - Připojuje bateriovou stanici k AC zdroji za účelem nabíjení.
12. **Vstupní solární / automobilový port** - Připojuje stanici k solárním panelům nebo k automobilové zásuvce za účelem nabíjení stanice.
13. **USB-B, komunikační port** - Po připojení zajišťuje komunikaci s počítačem nebo se zařízením NAS.
14. **Výstupní AC zásuvka** - Podporuje funkci X-Boost a napájí zařízení se jmenovitým výkonem <600 W. Typy a počty zásuvek střídavého proudu se mohou v jednotlivých zemích a regionech lišit. Berte prosím tedy vždy v úvahu skutečnou verzi vaší konkrétní stanice.

15. **Port přídavné baterie (s ochranným krytem)** - Připojuje bateriovou stanici k přídavné baterii EcoFlow Smart Extra Battery pro rozšíření kapacity stanice.
16. **Větrací otvor** - Odvádí vnitřní teplo.

## Obrazovka displeje



1. Lišta provozního stavu
2. Údaje o vstupu
3. Hlavní oblast displeje
4. Údaje o výstupu Varování před přetížením



1. **Wi-Fi**  
 Svítí: bateriová stanice je připojena k internetu prostřednictvím Wi-Fi.  
 Bliká: bateriová stanice se připojuje prostřednictvím Wi-Fi.  
 Nesvítí: Wi-Fi není připojeno.

- 2. Bluetooth**  
Svíti: stanice je připojena k zařízení prostřednictvím Bluetooth.  
Nesvíti: stanice není připojena k zařízení prostřednictvím Bluetooth.
- 3. Naplánovaná úloha**  
Svíti: V aplikaci EcoFlow je naplánována alespoň jedna úloha.
- 4. Paměť výstupního portu**  
Svíti: Paměť výstupního portu je v aplikaci EcoFlow povolena. Při vypnutí bateriové stanice, aktualizaci firmwaru nebo dosažení limitu vybíjení bude před vypnutím stanice uložen aktuální stav výstupu. Po opětovném zapnutí, dokončení aktualizace softwaru nebo překročení limitu nabití se automaticky obnoví všechny výstupy.  
Poznámka: Stanice neobnoví výstup, pokud je dotýčný výstupní port automaticky vypnut z důvodu jeho pohotovostního režimu nebo pokud byl vypnut ručně stisknutím příslušného tlačítka.
- 5. Upozornění na vysokou teplotu**  
Bliká: Byla spuštěna ochrana proti vysoké teplotě.
- 6. Chyba baterie**  
Bliká: Došlo k chybě baterie. Řešte podle pokynů v aplikaci EcoFlow.
- 7. Zbývající čas nabíjení / vybíjení**  
Svíti: Zobrazuje zbývající čas nabíjení nebo vybíjení.
- 8. Kód chyby**  
Bliká: Došlo k chybě. Řešte podle pokynů v aplikaci EcoFlow.
- 9. Upozornění na nízkou teplotu**  
Bliká: Byla spuštěna ochrana proti nízké teplotě.
- 10. Ventilátor**  
Svíti: Ventilátor je v provozu.  
Bliká: Neobvyklý stav ventilátoru.
- 11. Nastavitelná rychlost nabíjení**  
Svíti: Stanice se bude nabíjet rychlostí nastavenou v aplikaci EcoFlow.
- 12. Limit nabíjení/vybíjení**  
Svíti: Limit nabíjení nebo vybíjení je v aplikaci EcoFlow nastaven.
- 13. Upozornění na přetížení**  
Bliká: Byla spuštěna ochrana proti přetížení.
- 14. Frekvence AC výstupu**  
Svíti: Zobrazuje výstupní frekvenci střídavého proudu.
- 15. Celkový výstupní výkon**  
Svíti: Zobrazuje celkový výstupní výkon.
- 16. AC výstup**  
Svíti: AC výstup je povolen.  
Bliká: Porucha zásuvky.
- 17. DC výstup**  
Svíti: DC výstup (cigaretovým zapalovačem) je povolen.  
Bliká: Porucha portu.
- 18. Stav UPS**  
Svíti ikona UPS: Funkce UPS je k dispozici.  
Svíti UPS lišta: Počet svítících částí ukazuje aktuální AC výkon v procentech vzhledem k možnému maximálnímu AC výkonu, přičemž každá část představuje 20 %.  
Poznámka: Pokud aktuální výstupní AC výkon překročí maximální možný AC výstupní výkon zásuvek, spustí se ochrana proti přetížení a ikona UPS zhasne.
- 19. Výstup USB-A**  
Svíti: Port je připojen a napájí.  
Bliká: Porucha portu.
- 20. Výstup USB-C**  
Svíti: Port je připojen k USB portu zařízení.

Bliká: Porucha portu.

## 21. Přídavná baterie

Svítil: EcoFlow Smart Extra Battery je připojena přes port přídavné baterie.

## 22. Úroveň nabití

Procenta: Aktuální stav nabití stanice.

Ikona blesku: Bateriová stanice se nabíjí.

## 23. Vstupní AC port

Svítil: Port je připojen k AC zdroji nabíjení.

Bliká: Porucha portu.

## 24. Solární/automobilový vstupní port

Svítil: Port je připojen k DC zdroji nabíjení.

Bliká: Porucha portu.

## 25. Celkový vstupní výkon

Svítil: Zobrazuje celkový vstupní výkon.

## 26. Rychlé nabíjení X-Stream

Zapnuto: Rychlé nabíjení X-Stream je v provozu.

## Hlášení chyby

Chyba	Problém	Řešení
009/011/407	Vysoká teplota	Přestaňte výrobek používat. Přemístěte jej na dobře větrané místo mimo dosah zdrojů tepla. Chyba přestane být signalizována, jakmile teplota stanice klesne na normální úroveň.
010/012/408	Nízká teplota	Přesuňte výrobek na teplejší místo. Chyba se přestane signalizovat, jakmile teplota výrobku stoupne na normální úroveň.
501	Přetížení při AC vybití	Odpojte zařízení připojená k AC výstupům a po zmizení chybové ikony zkuste zařízení znovu připojit.
639	Přetížení při DC vybití	Odpojte zařízení připojené k DC výstupu a po zmizení chybové ikony zkuste zařízení znovu připojit.
687	Přetížení USB-C výstupu	Odpojte zařízení připojené k výstupnímu USB-C portu a po zmizení chybové ikony zkuste zařízení znovu připojit.
410	Blokovaný ventilátor	Odpojte všechny nabíjecí kabely a stanici vypněte. Zkontrolujte ventilátor a odstraňte z jeho prostoru všechny cizí předměty, které ho mohou blokovat. Poté stanici znovu zapněte.
302	Chyba vnitřní komunikace	Přestaňte výrobek používat. Odpojte všechny připojené nabíjecí kabely a vypněte stanici. Počkejte cca 1 minutu a pak ji znovu zapněte.

V případě chybových hlášení, která nejsou uvedena v tabulce, najdete příslušné řešení v aplikaci EcoFlow. Když problém přetrvává, okamžitě přestaňte výrobek používat (nepokoušejte se jej nabíjet ani vybit) a kontaktujte zákaznický servis společnosti EcoFlow.

# Začínáme

## ZAPNUTÍ / VYPNUTÍ

**Zapnutí:** Krátké stisknutí tlačítka hlavního napájení.

Opětovným stisknutím hlavního tlačítka napájení vypnete obrazovku displeje. Když stanice není 5 minut používána, přejde do režimu hibernace a obrazovka se vypne.

**Vypnutí:** Dlouhým stisknutím tlačítka hlavního napájení trvajícím cca 3 sekundy.



Když se bateriová stanice nabíjí, nelze ji vypnout dlouhým stisknutím tlačítka hlavního napájení, a to do té doby, než bude nabíjecí kabel odpojen.

## NAPÁJENÍ SPOTŘEBIČŮ

**Prostřednictvím výstupního USB portu**

Připojte svá zařízení přímo k USB portům bateriové stanice.





## Prostřednictvím výstupní AC zásuvky

Jedním stisknutím tlačítka AC výstupu zapnete/vypnete výstupní AC zásuvku.



Před použitím AC výstupních zásuvek se ujistěte, že součet příkonů všech připojovaných spotřebičů je menší, než je jmenovitý výkon zásuvek (viz podrobnosti o omezeních výkonu s funkcí X-Boost).



Pro funkci AC časový limit: Výstupní AC port stanice se automaticky vypne, když je po určitou dobu nečinný. Je-li tedy bateriová stanice připojena k přístrojům s přerušovaným napájením, jako jsou chladničky nebo klimatizace, může tato funkce trvale přerušit jejich napájení. K zajištění nepřetržitého napájení chladničky zejména v případech jejího použití pro skladování důležitých látek, jako jsou například léky, vakcíny, rychle se kazící potraviny nebo jiné cenné předměty, nastavte AC časový limit v aplikaci EcoFlow na „nikdy“. Kromě toho pravidelně kontrolujte úroveň nabití bateriové stanice.

## Prostřednictvím DC výstupního portu (zapalovač cigaret)

Jedním stisknutím tlačítka DC výstupu zapnete/vypnete port DC výstupu (zapalovač cigaret).

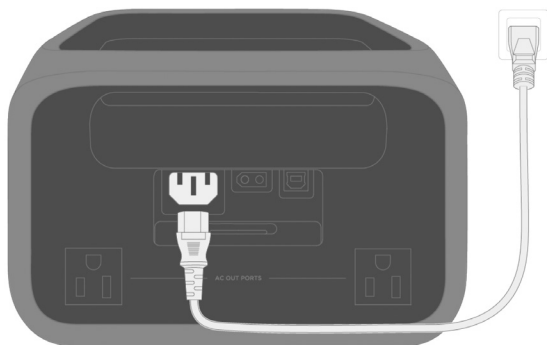


Při napájení spotřebiče přes výstupní DC port se ujistěte, že stanice splňuje požadavky na startovací příkon tohoto spotřebiče. V opačném případě nemusí být možné spotřebič tímto způsobem spustit.

# Nabíjení bateriové stanice

## ZE SÍŤOVÉ ZÁSUVKY

Připojte vstupní AC port stanice k síťové zásuvce pomocí dodaného AC nabíjecího kabelu.



### Maximální AC vstupní výkon

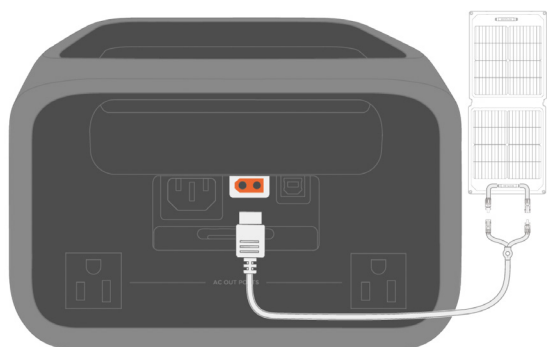
Bateriová stanice: 380 W

Bateriová stanice + přídatná baterie: 650 W

Doporučujeme používat zásuvku s kapacitou větší než 10 A a pracovním proudem trvale vyšším než 10 A. Pro AC nabíjení použijte kabel pro AC nabíjení, který je součástí balení, a zapojte ho přímo do zásuvky bez použití prodlužovacího kabelu.

## ZE SOLÁRNÍCH PANELŮ

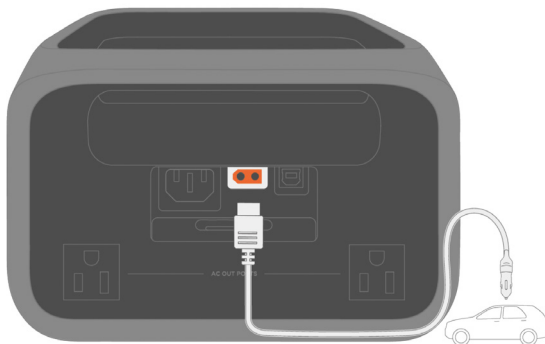
Připojte vstupní solární port stanice k solárním panelům, a to pomocí kabelu pro solární nabíjení.



Kabel pro solární nabíjení (solární kabel na XT60i kabel) a solární panely nejsou součástí balení. Pokud k nabíjení stanice používáte solární panel EcoFlow, připojte jej podle pokynů uvedených v uživatelské příručce. Před připojením solárního panelu se ujistěte, že výstupní napětí panelu je nižší než 55 V, aby nedošlo k poškození stanice.

## Z CIGARETOVÉHO ZAPALOVAČE AUTOMOBILU

Připojte vstupní port stanice pro autozásuvku k cigaretovému zapalovači (autozásuvce) vašeho vozidla pomocí dodaného nabíjecího kabelu pro autozásuvku.



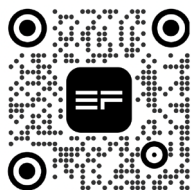
Abyste předešli neúspěšnému pokusu o nastartování vozidla z důvodu nedostatečného výkonu autobaterie, nastartujte vozidlo ještě před zahájením nabíjení stanice. Následně se ujistěte, že nabíjecí kabel je bezpečně připojen k autozásuvce (zapalovači cigaret).

## Ovládání stanice

### STAŽENÍ APLIKACE ECOFLOW

EcoFlow nabízí doprovodnou mobilní aplikaci pro ovládání stanice. S její pomocí můžete:

- Užít si komplexní ovládání bateriové stanice EcoFlow odkudkoli.
- Bezproblémově sledovat podrobnosti o spotřebě energie v reálném čase.
- Přizpůsobit své schéma spotřeby energie pomocí řady uživatelských možností.
- Okamžitě dostávat informace o řešení problémů a o aktualizacích firmwaru v aplikaci.



K získání aplikace naskenujte tento QR kód nebo aplikaci stáhněte na: <https://download.ecoflow.com/app>

## PŘIPOJENÍ ZAŘÍZENÍ A NASTAVENÍ INTERNETU

Po úspěšné registraci v účtu EcoFlow připojte stanici EcoFlow k účtu, abyste získali vzdálený přístup k jejímu nastavení.

## Připojení nové stanice EcoFlow:

1. Otevřete aplikaci EcoFlow a přihlaste se ke svému účtu EcoFlow.
2. Klepněte na ikonu Add Device (Přidat zařízení) nebo ikonu „+“ v pravém horním rohu a vyhledejte novou stanici EcoFlow.
3. Vyberte svou stanici EcoFlow a postupujte podle vyskakovacích pokynů k dokončení připojení a nastavení Wi-Fi.



**Nelze tuto bateriovou stanici zjistit prostřednictvím Bluetooth? Zkuste následující:**

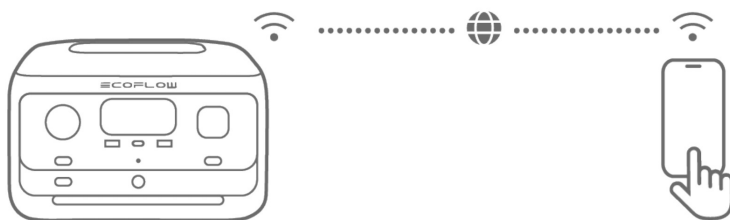
- a. Vypněte stanici: Stiskněte a podržte hlavní tlačítko napájení po dobu asi 3 sekund.
- b. Resetujte Bluetooth: Když je stanice vypnutá, stiskněte a podržte hlavní tlačítko napájení, dokud se nezapne obrazovka, a následně resetujte všechna připojení Bluetooth a Wi-Fi.
- c. Zapněte stanici a opakujte pokus: Stisknutím tlačítka hlavního napájení zapněte bateriovou stanici a začněte znovu vyhledávat připojení.

## OVLÁDÁNÍ TELEFONEM

Pomocí aplikace EcoFlow můžete telefonem spravovat všechna svá připojená zařízení EcoFlow. Bateriová stanice podporuje připojení Wi-Fi i Bluetooth, takže se může bez problémů přizpůsobit aktuálním podmínkám.

### Prostřednictvím internetu

Když je připojení Wi-Fi stabilní, můžete k nastavení stanice přistupovat prostřednictvím internetu. Tento způsob je doporučen, protože zajišťuje přijímání včasných aktualizací firmwaru.



### Bez internetu

Pokud je připojení Wi-Fi omezené, můžete napájecí stanici spravovat lokálně prostřednictvím Bluetooth.



## Další informace

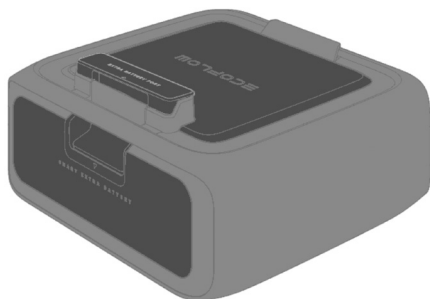
### ROZŠÍŘENÍ KAPACITY STANICE

Chcete-li prodloužit dobu provozu bateriové stanice, můžete k ní připojit přídavnou baterii. Stanice podporuje připojení jedné přídavné baterie EcoFlow RIVER 3 Plus Smart Extra Battery k rozšíření své kapacity.

**Poznámka:** Před připojením nebo odejmutím přídavné baterie nejprve vypněte bateriovou stanici i přídavnou baterii.

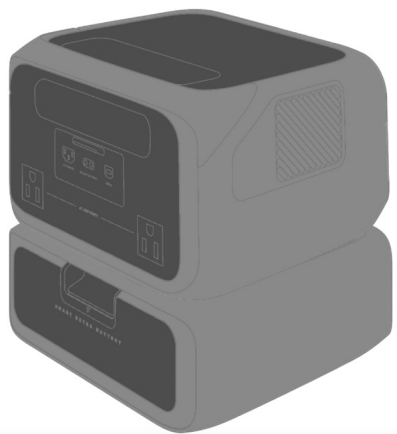
#### Připojení přídavné baterie

1. Odstraňte ochranný kryt z portu přídavné baterie.
2. Zarovnejte drážku na spodní straně stanice s vyčnívajícím tvarem na horní straně přídavné baterie.
3. Spojte port pro přídavnou baterii stanice s příslušným portem přídavné baterie.
4. Přídavná baterie je považována za úspěšně nainstalovanou, jakmile se na obrazovce bateriové stanice zobrazí ikona přídavné baterie.



#### Odejmutí přídavné baterie

1. Stiskněte aretační tlačítko na přídavné baterii.
2. Zvedněte bateriovou stanici.
3. Zasuňte ochranný kryt.



## X-BOOST: NAPÁJENÍ SPOTŘEBIČŮ S VYSOKÝM PŘÍKONEM

Výstupní AC zásuvky stanice podporují funkci X-Boost. Mohou tedy napájet zařízení s vysokým příkonem až 600 W, aniž by došlo k ukončení napájení způsobeného ochranou proti přetížení.

### Jak tuto funkci používat?

- Funkce X-Boost je ve výchozím nastavení povolena. Připojte tedy vhodný spotřebič s vysokým příkonem do 600 W k AC výstupní zásuvce stanice a tuto funkci můžete začít používat.
- Funkci X-Boost můžete povolit/zakázat v aplikaci EcoFlow.
- Funkce X-Boost není k dispozici, pokud je bateriová stanice v režimu „bypass“.

\*Režim „bypass“: Když je stanice připojena k elektrické síti prostřednictvím vstupního AC portu a zároveň k napájeným spotřebičům prostřednictvím výstupních AC zásuvek, spotřebiče budou přijímat střídavý proud přímo ze sítě, nikoli ze stanice.

### Jaké typy zařízení podporují X-Boost?

Systém X-Boost je vhodný pro topná zařízení a zařízení poháněná motorem. Nelze ho použít pro spotřebiče s napětovou ochranou (například přesné přístroje). Před připojením zkontrolujte, zda vaše zařízení podporují funkci X-Boost.

## ZÁLOŽNÍ NAPÁJENÍ ZÁKLADNÍCH SPOTŘEBIČŮ

UPS je zařízení nebo systém, který zajišťuje nepřetržité záložní napájení při výpadku elektrické sítě. Tuto bateriovou stanici můžete použít jako UPS pro pohon základních domácích spotřebičů.

Stanice může sloužit jako UPS s dobou přepnutí do 10 ms. Když dojde k výpadku proudu a spotřebiče nemohou získávat elektrickou energii ze sítě, stanice automaticky začne napájet připojené spotřebiče.

### Jak tuto funkci používat?

1. Připojte napájecí stanici do zásuvky a získejte přístup k napájení ze sítě.
2. Připojte vhodné spotřebiče (s celkovým příkonem do 600 W) k výstupním AC zásuvkám stanice, aby jim stanice mohla poskytnout energii během výpadku sítě.



# Skladování a údržba

## SKLADOVÁNÍ

- Teplota skladování: -10 °C až 45 °C
- Neskladujte stanici na místech, kde teplota přesahuje 45 °C nebo klesne pod -10 °C.
- Stanici skladujte na uklizeném, suchém a dobře větraném místě.
- Stanici uchovávejte mimo dosah kapalin, intenzivního tepla a ostrých předmětů.
- **Při dlouhodobém skladování bateriové stanice postupujte každé 3 měsíce podle následujících pokynů, abyste udrželi stanici v provozuschopném stavu:**
  1. Vybijte ji na úroveň 0 % kapacity baterie.
  2. Nabijte ji na 60 % kapacity baterie.



**Poznámka:** Na stanici se nevztahuje záruka, pokud není nabijena nebo vybita po dobu delší než 6 měsíců.

## ÚDRŽBA

- K otírání a čištění stanice používejte měkký, suchý hadřík.
- Nenechávejte stanici delší dobu mimo provoz. Nabíjejte a vybíjejte ji každé 3 měsíce, abyste prodloužili její životnost.

# Bezpečnostní pokyny a soulad s předpisy

## PROHLÁŠENÍ O VYLOUČENÍ ODPOVĚDNOSTI

Přečtěte si prosím dokumenty o tomto výrobku a před jeho použitím se ujistěte, že dokumentům plně rozumíte. Po přečtení si tyto dokumenty uschovejte pro budoucí použití. Nesprávné používání tohoto výrobku může způsobit vážné zranění vám nebo jiným osobám, způsobit poškození výrobku nebo ztrátu na majetku. Použitím tohoto výrobku potvrzujete, že jste pochopili, schválili a přijali všechny podmínky včetně celého obsahu tohoto dokumentu. Společnost EcoFlow nenese odpovědnost za jakékoli ztráty způsobené skutečností, že uživatel nepoužívá výrobek v souladu s tímto dokumentem. V souladu se zákony a předpisy si společnost EcoFlow vyhrazuje právo na konečný výklad tohoto dokumentu a všech ostatních dokumentů souvisejících s tímto výrobkem. Tento dokument může být průběžně měněn (aktualizován, revidován nebo může být ukončena jeho platnost), a to bez předchozího upozornění. Pro získání nejnovějších informací o výrobku navštivte oficiální webové stránky společnosti EcoFlow: <https://www.ecoflow.com/>.

## PŘEPRAVA

1. Nevystavujte tento výrobek silným nárazům, vibracím nebo pádům. V případě jeho poškození okamžitě přestaňte tento výrobek používat a vypněte jej.
2. Neumisťujte tento výrobek do letadla.

## ŽIVOTNÍ PROSTŘEDÍ

1. Nepoužívejte tento výrobek v blízkosti silného zdroje tepla (například ohně nebo pece).
2. Neumísťujte výrobek do prostředí s nízkým tlakem vzduchu, protože by mohlo dojít k úniku hořlavých kapalin nebo plynů nebo dokonce k výbuchu.
3. Výrobek nenamáčejte ani neponořujte do žádné tekutiny. Při používání výrobku ve vlhkém prostředí, jako jsou deštné oblasti nebo místa v blízkosti vody, ho chraňte vodotěsným povlakem.
4. Dodržujte požadavky na teplotu prostředí uvedené v dokumentech výrobku, a to jak pro používání, tak i pro skladování výrobku. Zabraňte znehodnocení nebo poškození výrobku nebo ohrožení osobní bezpečnosti v důsledku působení příliš vysokých nebo nízkých teplot.
5. Nepoužívejte výrobek v prostředí se silnou statickou elektřinou nebo magnetickým polem.
6. Výrobek uchovávejte mimo dosah dětí a domácích zvířat. Pokud má být výrobek používán v blízkosti dětí, měly by děti být pod přísným dohledem.
7. Výrobek uchovávejte mimo dosah výparů, kouře, páry a prachu.
8. Výrobek skladujte na uklizeném, suchém a dobře větraném místě.

## PROVOZ

1. Tento výrobek sami nerozebírejte, neopravujte ani neupravujte. V případě potřeby jakékoli údržby nebo servisu se obraťte na zákaznický servis společnosti EcoFlow.
2. Před prováděním jakékoli údržby nebo servisu vždy odpojte výrobek od všech vnějších zdrojů napájení.
3. Abyste snížili riziko poškození elektrické zástrčky a kabelu, při odpojování ze zásuvky tahejte za zástrčku, a nikoli za kabel.
4. Nepropichujte výrobek ostrými předměty.
5. Do výrobku nevkládejte ruce ani prsty.
6. Nevkládejte do výrobku dráty ani jiné kovové předměty např. pro zabránění zkratu.
7. Neblokujte ani neomezujte systém odvádění tepla výrobku během jeho provozu.
8. Nepoužívejte žádné neoficiální nebo nedoporučené součásti nebo příslušenství. V případě jakýchkoli nejasností se obraťte na společnost EcoFlow, která vám poskytne další informace.
9. Nepoužívejte tento výrobek s poškozeným kabelem nebo zástrčkou.
10. Nepokládejte na výrobek žádné těžké předměty.
11. Umístěte výrobek na stabilní a rovný povrch. Zabraňte poškození zařízení nebo zranění osob v důsledku pádu nebo převrácení výrobku.
12. K otírání a čištění výrobku používejte měkký, suchý hadřík.
13. **Tip pro AC časový limit:** Výstupní port střídavého proudu bateriové stanice se automaticky vypne, když je port po určitou dobu nečinný. Když tedy stanice má napájet spotřebiče s přerušovaným provozem, jako jsou chladničky nebo klimatizace, může tímto způsobem dojít k ukončení napájení těchto spotřebičů. Pro zajištění spolehlivého napájení zásadních spotřebičů používaných např. na skladování léků, vakcín, rychle se kazících produktů nebo jiných cenných předmětů, nastavte bateriové stanici časový interval vypnutí střídavého proudu v aplikaci EcoFlow na hodnotu „nikdy“. Kromě toho pravidelně kontrolujte stav napájení a úroveň nabití bateriové stanice.
14. **Omezení pro zdravotnické vybavení:** Výrobek není určen k napájení životně důležitých zařízení udržujících zdraví, včetně lékařských přístrojů, ventilátorů (nemocniční CPAP: zajištění stálého tlaku v dýchacích cestách) nebo pro pohon umělých plic (ECMO: extrakorporální membránová oxygenace). Pokud plánujete stanici používat pro jiné lékařské vybavení, poraďte se s výrobcem tohoto vybavení a ujistěte se, že neexistují žádná omezení týkající se používání externího zdroje energie s jejich zařízením.



15. **Rušení zdravotnického zařízení:** Při používání bude stanice generovat elektromagnetická pole, která mohou ovlivnit normální provoz jiných zařízení, fungování lékařských implantátů nebo osobních lékařských zařízení, jako jsou např. kardiostimulátory, kochleární implantáty, naslouchadla, defibrilátory atd. Pokud používáte tyto typy lékařských přístrojů, obraťte se prosím na jejich výrobce a informujte se o případných omezeních při používání těchto přístrojů. Tyto informace jsou zásadní k určení a zajištění bezpečné vzdálenosti mezi lékařskými přístroji (například kardiostimulátory, kochleárními implantáty, sluchadly, defibrilátory atd.) a stanicí během jejího používání.
16. **POKyny K UZEMNĚNÍ:** Tento výrobek musí být uzemněn. Pokud dojde k poruše nebo závadě výrobku, uzemnění zajistí pro elektrický proud cestu nejmenšího odporu tak, aby se snížilo riziko úrazu elektrickým proudem. EcoFlow dodává pro tento účel a pro vaši bezpečnost kabel s uzemňovacími vodičem a uzemňovací zástrčkou. Zástrčka musí být zapojena do zásuvky, která je řádně instalována a uzemněna v souladu se všemi místními předpisy a nařízeními. **VAROVÁNÍ:** Nesprávné připojení uzemňovacího vodiče výrobku může mít za následek riziko úrazu elektrickým proudem. Pokud se setkáte s následujícími situacemi, obraťte se na kvalifikovaného odborníka a nikdy se nesnažte se opravovat zástrčku vlastními silami.
  - nejste si jisti, zda je výrobek správně uzemněn
  - zjistíte, že zástrčka dodaná s výrobkem nepasuje do zásuvky.
17. **Riziko úrazu elektrickým proudem:** Nikdy nepoužívejte stanici k napájení nástrojů dostávajících se do přímého kontaktu s částmi pod napětím, s kabely pod napětím nebo s objekty, které mohou obsahovat plochy pod napětím, jako jsou stěny budov apod.
18. **Použití v opravárenském zařízení:** Při použití v opravárenském zařízení, jako je opravná vozlík, dílna nebo jiné místo, kde se provádějí opravy, nepokládejte výrobek na podlahu nebo do výšky nižší než 457 mm nad podlahou.
19. Nepoužívejte poškozenou nebo upravenou bateriovou stanici nebo spotřebič. Poškozené nebo upravené stanice mohou vykazovat nepředvídatelné chování, které může mít za následek požár, výbuch nebo riziko zranění.

## NOUZOVÉ PŘÍPADY

1. V případě nebezpečí proveďte opatření proti možnému úrazu elektrickým proudem. Před dotykem výrobku si například nasad'te ochranné izolační rukavice.
2. Pokud výrobek navlhne, okamžitě jej přestaňte používat a zdržte se dalšího provozu nebo jeho zapínání. Umístěte výrobek do bezpečného, vodotěsného a dobře větraného prostoru a poté kontaktujte zákaznický servis společnosti EcoFlow se žádostí o pomoc.
3. Když výrobek spadne do vody, umístěte jej do bezpečného, vodotěsného a dobře větraného prostoru a udržujte jej mimo dosah osob, dokud zcela nevyschne. Po vysušení výrobek nesmí být znovu používán a musí být řádně zlikvidován, a to v souladu s místními zákony a předpisy.
4. Pokud se výrobek vznítí, doporučujeme použít hasicí přístroje určené pro hašení elektrických zařízení. Poté ho zlikvidujte v souladu s místními zákony a předpisy.

## RECYKLACE A LIKVIDACE

1. Výrobek s vážným poškozením, poruchou nebo vyčerpanou životností baterie musí být řádně zlikvidován nebo recyklován.
2. Výrobek obsahuje baterie. Zlikvidujte ho tedy prosím podle místních zákonů a předpisů pro likvidaci a recyklaci baterií. Neumísťujte ho do domovního odpadu, mohlo by dojít ke znečištění životního prostředí a k ohrožení bezpečnosti.
3. Pokud je to možné, zajistěte, aby při likvidaci byla baterie zcela vybitá (na 0 % kapacity). Pokud to není možné, neumísťujte baterii přímo do recyklačního boxu na baterie. Místo toho se

obratte na profesionální servis baterií nebo recyklační firmu, aby s baterií správně naložila. Životního prostředí a k ohrožení bezpečnosti.

## Dodržování předpisů

### PROHLÁŠENÍ O SHODĚ FCC

Jakékoli změny nebo úpravy výrobku, které nebyly výslovně schváleny odpovědnou autoritou mohou vést ke ztrátě oprávnění uživatele k provozu zařízení. Tento výrobek je v souladu s částí 15 pravidel FCC. Provoz výrobku podléhá následujícím dvěma podmínkám:

- (1) Tento výrobek by neměl způsobovat škodlivé rušení
- (2) Tento výrobek musí být schopen přijímat jakékoli cizí rušení, včetně rušení, které může způsobit nežádoucí provoz.

**Poznámka:** Testováním tohoto výrobku bylo prokázáno, že splňuje limity pro digitální zařízení třídy A podle části 15 pravidel FCC. Tyto limity jsou stanoveny tak, aby poskytovaly přiměřenou ochranu proti škodlivému rušení, když je výrobek provozován v komerčním prostředí. Tento výrobek generuje, používá a může vyzařovat vysokofrekvenční energii, a pokud není nainstalován a používán v souladu s návodem k použití, může způsobit rušení rádiové komunikace. Provoz tohoto výrobku v obytné oblasti může způsobit škodlivé rušení, v takovém případě uživatel bude muset rušení odstranit na vlastní náklady. Výrobek splňuje limity FCC pro vystavení záření v neřízeném prostředí. Měl by být instalován a provozován tak, aby vzdálenost mezi ním a lidským tělem byla minimálně 20 cm.

### PROHLÁŠENÍ O SHODĚ IC

Při používání nebo údržbě výrobku udržujte vzdálenost těla 20 cm od výrobku, abyste zajistili splnění pravidel pro vystavení organismu RF rádiovým vlnám. Toto zařízení splňuje normu Industry Canada a je osvobozeno od RSS standardů.

**Provoz podléhá následujícím dvěma podmínkám:**

- (1) Tento výrobek by neměl způsobovat škodlivé rušení
- (2) Tento výrobek musí být schopen přijímat jakékoli cizí rušení, včetně rušení, které může způsobit nežádoucí provoz

Tento digitální výrobek třídy A je v souladu s normou Canadian ICES-003.



**CE** - Společnost EcoFlow Inc. tímto prohlašuje, že rádiové zařízení typu přenosná bateriová stanice je ve shodě se směrnicemi 2014/53/EU, 2014/30/EU, 2011/65/EU (RoHS), (EU) 2015/863 (RoHS). Úplný text EU prohlášení o shodě je k dispozici na této internetové adrese: <http://www.ecoflow.com/eu/eu-compliance>



**WEEE** - Takto označený výrobek by na území EU neměl být likvidován s domovním odpadem. Recyklujte tento výrobek tak, abyste zabránili možnému poškození životního prostředí nebo ohrožení zdraví lidí v důsledku nekontrolované likvidace odpadu a abyste podpořili udržitelné využívání recyklovaných materiálových zdrojů. Umístěte prosím použitý výrobek na příslušné sběrné místo nebo se obraťte na prodejce, u kterého jste tento výrobek zakoupili. Váš prodejce převezme použité výrobky a přesune je do ekologicky šetrného recyklačního zařízení.

# Technické specifikace

## Obecné

Model RIVER 3 Plus: EF-RV-H02-1

Hmotnost cca 4,7 kg

Rozměry (Š × H × V) cca 234 × 232 × 146 mm

## AC výstup

Forma vlny Čistá sinusoida

AC výstup (pouze zátěž): 230 V ~ 50 Hz, celkem 600 W

AC výstup (režim „bypass“): 220-240 V ~ 50/60 Hz, celkem 600 W

USB-A výstup 5 V = 2,4 A, 12 W jeden port max., 24 W celkem

USB-C výstup PD3.0, QC3.0  
5/9/12/15 V = 3 A max., 20 V = 5 A max., 100 W max.

DC výstup 12,6 V = 10 A, 126 W max.

## Vstup

AC vstup 220-240 V ~ 50/60 Hz, 6 A max.

Solární vstup 11-55 V = 13 A, 220 W max.

Autozásuvka vstup 11-55 V = 8 A max., 220 W max.

## Baterie

Kapacita 286 Wh, 22,4 V = 12,8 Ah

Typ LFP (LiFePO4)

Životnost 3 000 nabíjecích cyklů do poklesu na 80 % kapacity (SoH) při 25 °C

Typ ochrany Ochrana proti přepětí, ochrana proti přetížení, ochrana proti přehřátí, ochrana proti zkratu, ochrana proti nízkým teplotám, ochrana proti podpětí, ochrana proti nadproudu

## Ostatní

Provozní nadmořská výška ≤ 2000 m

## Teplota prostředí

Optimální provozní teplota 20 °C až 30 °C

Nabíjecí teplota 0 °C až 45 °C

Vybíjecí teplota -10 °C až 45 °C

Teplota uskladnění -10 °C až 45 °C (optimálně 20 °C až 30 °C)

## Komunikace

Způsoby CAN, Wi-Fi, Bluetooth

Wi-Fi (2,4 G) Frekvence 2412-2472 MHz / 2422-2462 MHz  
Maximální výstupní výkon 17,5 dBm

Bluetooth Frekvence 2402-2480 MHz  
Maximální výstupní výkon 9,50 dBm

## Obsah balení



1. RIVER 3 Plus
2. AC nabíjecí kabel
3. Nabíjecí kabel pro autozásuvku
4. Komunikační kabel USB-B na USB-A UPS
5. Uživatelská příručka a záruční list

## Poznámky

---

---

---

---

---

---

---

---

---

---

---

---

---

---

---

---

---

---

---

---

---

---

---

---

# Poznámky

---

---

---

---

---

---

---

---

---

---

---

---

---

---

---

---

---

---

---

---

---

---

---

---

---

---

---





**STABLECAM s.r.o.**

Doubravice 110 | 533 53 Pardubice

Tel: 466 260 133 | Fax: 466 260 132

e-mail: [info@stablecam.com](mailto:info@stablecam.com)

[www.stablecam.com](http://www.stablecam.com)